

いつ使うの？

復旧期

再建のための制度を知っておきましょう。

## まずは「り災証明書」を申請しましょう。

- り災証明書とは被災者の申し出により、市区町村が住宅の被災状況調査を行い、その確認した事実に基づき発行される証明書です。
- 生活再建に向けた各種支援や保険の給付を受ける際など、様々な場面で必要になる重要な書類ですので、被災したらまず取得の手続きをしましょう。
- 発行体制は市区町村ごとに異なりますので、市区町村に確認が必要です。

被害状況区分

被害の程度	全壊	大規模半壊	半壊
損害割合	50%以上	40%以上 50%未満	20%以上 40%未満



り災証明書

いつ使うの？

復旧期

再建のための制度を知っておきましょう。

## 各種支払いを猶予してもらおう。

- 被災された場合、税金の減免や納付期限の延長を受けられる場合があります。
- 所得税、消費税、法人税、相続税などの国税は各地の税務署に、都道府県民税、事業税、自動車税などの地方税は都道府県税事務所に、市区町村民税、固定資産税などは各市区町村に相談しましょう。
- そのほか各種公共料金や電話代などの料金免除、支払い猶予を受けられる場合があります。それぞれの契約先に確認しましょう。

いつ使うの？

復旧期

再建のための制度を知っておきましょう。

## 紛失物の問題について 知っておく。

- 不動産の権利証は紛失しても所有権が無くなるわけではありません。また、最近では権利証から登録識別情報の通知という形式に変わっています。番号を知っておくか、紛失した場合は速やかに失効手続きをすれば問題ありません。
- 銀行の通帳、カードなどについては多くの銀行などで無料で再発行してもらえます。各銀行の窓口にご相談しましょう。
- 実印や銀行印が無くなった場合、別の印鑑を用意して登録印鑑を変更しましょう。実印は市区町村の窓口で相談しましょう。
- また各種再発行には身分証明書の持参が必要になりますので携帯しておきましょう。また無い場合は、その旨もあわせて相談しましょう。

いつ使うの？

復旧期

再建のための制度を知っておきましょう。

## 生活資金を確保する。

- 災害によって自宅が被害を受けた場合、被害状況や再建方法に応じて最大300万円の支援金が支給されます。（被災者生活再建支援金）
- 一家の大黒柱を失ってしまった遺族には最大で500万円の災害弔慰金が、心身に重大な障害を負ってしまった方には最大250万円の災害障害見舞金が支給されます。
- 支給されるかどうかは、自身で判断せず、市区町村の窓口にご相談しましょう。

いつ使うの？

復旧期

再建のための制度を知っておきましょう。

## 震災前の借入を減免してもらおう。

- 被災時に住宅ローンが残っているために、新たなローンが組めず住宅が確保できなかつたり、事業の再建が困難になるなどの問題いわゆる「二重ローン問題」が生じてしまった場合、「被災ローン減免制度」の利用を検討しましょう。
- 各種支援金、義援金に加え、概ね500万円くらいの資産を手元に残したまま借入を整理することができます。
- 手続きに付いては弁護士の無料相談等がありますので弁護士会に相談してみましょう。

いつ使うの？

復旧期

再建のための制度を知っておきましょう。

## 仮の住まいを確保する。

- マンションでの避難生活が基本ですが、マンション自体が安全でない可能性もあります。その際どんな制度が利用できるのか、各市区町村に相談してみましょう。
- 避難所で長期間生活することで、不自由な空間やストレスなどで心身ともにダメージを受ける恐れがあります。できるだけ早く避難所から出ましょう。
- 仮設住宅の他にも、自治体が民間の賃貸住宅を借り上げ、一定金額家賃を補助する「民間賃貸住宅の借り上げ制度」や住宅のあっせんサポートなど様々な制度があるので、活用しましょう。

# 安否確認

安否確認はどこまでやりますか？

阪神・淡路大震災では、要救助者約3.5万人の内、  
80% (約2.7万人) は近隣住民等により救出されました。

20××年×月×日 午前6時15分30秒

都市部直下型地震、発生。

最大震度：7      マグニチュード：8.0

.....  
: 最初の揺れがおさまりました。あなたは、マンション内にいます。 :  
.....

隣近所の居住者の安否を確認する際、

各戸の玄関ドアからのみ呼びかけますか？

応答がなければ、バルコニー側に回り込んでも呼びかけますか？

# ゴミ出し

被災時のゴミ出し、ルール化しますか？

## 発災から4日目

電気・ガス・水道・通信といったライフラインは断たれた状態が続いており、復旧の見通しは立っていません。  
復旧までは、相当な期間がかかることが予想されます。

あなたは、管理組合の理事です。

ごみの収集再開までの目処が全く立たない中、  
共用部にあるゴミ保管庫があふれ出すのは時間の問題です。

- あなたはゴミ保管庫を封鎖してゴミ収集再開までは、  
ゴミは各戸で保管することを徹底させますか？
- それとも居住者の抵抗が予想されることから、  
なりゆきに任せますか？

# トイレ

被災時のトイレの使用規定は  
どのようにしますか？

## 都市部直下型地震（最大震度：7、マグニチュード：8.0） 発災から2日目

かつて経験したことのない揺れから、周囲では、大きく損傷した建物が見受けられます。

道路には、割れて落下した窓ガラスが散乱しています。住民の安否を確認した後、自分たちが住んでいるマンションの表面的な損傷は住民で見て回りましたが、排水管の損傷は分かりません。

あなたは、管理組合の理事です。

各戸のトイレは一見見えそうですが、配管が損傷しているかどうかは不明。

- 損傷から汚物が逆流する危険性があるため、各戸に対してトイレの使用を禁じますか？
- それとも、なりゆきで使ってみて、問題が発生してから対処しますか？  
（誰かの住戸で吹き出す危険性をどう考えますか？）

# 防災倉庫 の鍵

防災倉庫の鍵の取り扱いはどうしますか？

発災時、防災倉庫の備品を使いたい時に鍵の管理者がマンション内にいるかどうかは分かりません。一方、いたずら防止などセキュリティの問題もあり防災倉庫の鍵の取り扱いは、判断が分かります。

あなたは、管理組合の理事です。

防災倉庫の鍵（キーボックスの番号）は、

- 理事など限られたメンバーのみで共有しますか？
- 居住者全員で共有しますか？

※防災倉庫には発電機などの備品が保管されていますが、食糧水などは基本的に備蓄されていません。

# 個人情報

## 居住者アンケートを実施しますか？ 実施する場合、個人情報をどう扱いますか？

要介護者の救助や安否確認をスムーズに行ったり、マンション内での避難生活でボランティアを募るのに居住者アンケートは有効な手段のひとつです。しかし、アンケートを行うことは同時に個人情報の取り扱いに慎重に対応する必要が生じます。

あなたは、管理組合の理事です。

### 居住者アンケートを実施しますか？

- 災害時に役に立つから実施する
- 個人情報の管理の問題から実施しない

### 実施する場合、個人情報の取り扱いをどのように定めますか？

	アンケート用紙の保管方法
<input type="checkbox"/>	回収したアンケート用紙は、管理員室内の施錠できるキャビネット内、あるいは、ボックス内に保管する。
<input type="checkbox"/>	理事長が厳重に保管

	情報の活用方法
<input type="checkbox"/>	別紙住戸別一覧表に、居住者数及び要援護者数を転記し、その資料を管理員室・防災倉庫に保管。更に災害対策本部長及び本部長代行候補者が保管する。一覧表上は、居住者名や生年月日等個人情報を原則記載しない。
<input type="checkbox"/>	転記も編集も行わず、原本をそのまま保管



## 震災直後／東日本大震災



行政も被災しています。  
自分たちで何とかするしかない。

## 避難所／東日本大震災



ゴミ収集車は来ません。  
また、ゴミがゴミを呼びます。



情報はどこからも入ってきません。  
だれも届けてくれません。

## 避難所／東日本大震災

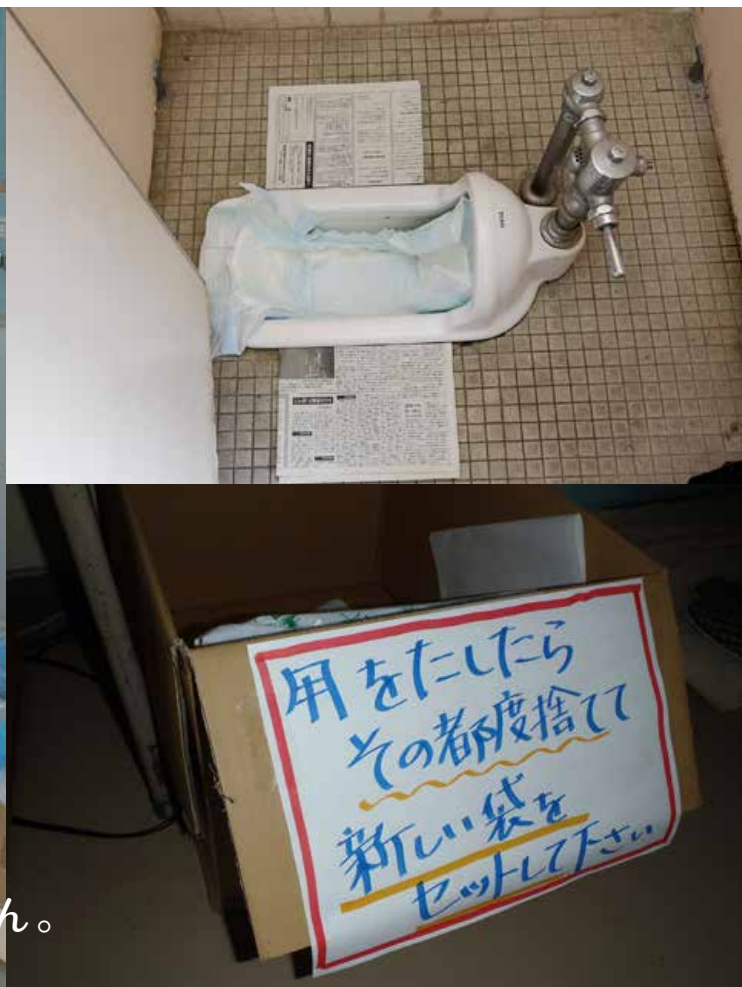


被災すると、  
水が使えなくなります。

## 避難所／東日本大震災



被災すると、トイレも使えません。  
マンホールトイレも皆では使えません。



用をたしたら  
その都度捨て  
新しい袋を  
セッして下さ



避難所を  
組織化

元役場職員  
**中津川 豪** さん



瓦礫撤去・  
物資輸送・  
炊き出し

**中学生 (当時)**  
左から、大谷 逸希さん、菊池 亜紀さん、村上 彩乃さん



お年寄りの  
体操教室

理学療法士  
**橋本 大吾** さん



避難者への  
炊き出し

中華料理店・料理人  
**渡邊 幸雄** さん

## もしもの時、自分にできること、誰かのためにできること。

東北で活躍した、身近なヒーローたち。



車の運転

主婦  
**戸田 香代子** さん



無料喫茶

喫茶店経営  
**山浦 進市** さん

## 思いも寄らなかった力が、かけがえのない助けになりました。

お医者さんなら応急処置。シェフなら炊き出し。そして腕力のある中高生は荷運びに…。東日本大震災の時、人々を助け、支えたのは、それぞれが自分の技能を活かし、困っている方々に手をさしのべた身近な人でした。あなたのチカラも、もしものときに、きっと誰かの役に立つ。あなたにできることを考えてみてください。



情報発信

団体職員  
**工藤 寛之** さん



ボランティア  
ナース

看護師  
**鳴海 幸** さん